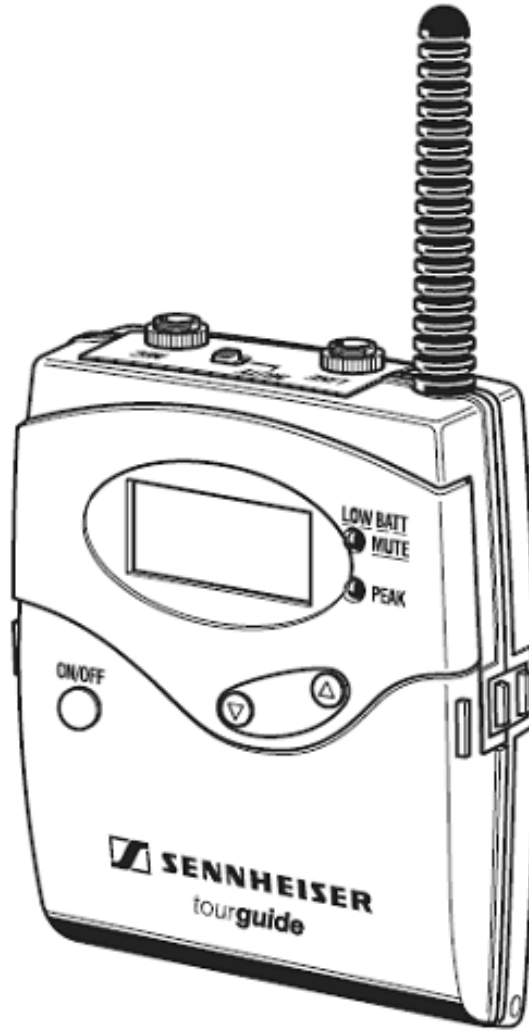


SK 2020 D (Tourguide)

BEL TİPİ SAYISAL TELSİZ MİKROFON VERİCİSİ

KULLANIM KLAVUZU



BTK 'nin sınıf 1 cihaz kategorileri ve frekans bandları dahilinde Tablo 10 ve c sütunu ve Tablo 12 ve a doğrultusunda azami 10mW ve 863-865 MHz frekans aralığı dahilindedir..

İÇİNDEKİLER

Teşekkürler, Güvenlik ve İndeks	2
Çihazın tanımlaması	3
Teknik özellikler	4
Tanıtıcı temel Bilgiler	5
Kullanım Bilgileri	6
Çevre Bilgisi, Kullanım Hataları ve Hatırlatmalar	7
Nakliye ve Taşıma Sırasında Dikkat Edilmesi Gereken Hususlar	8
Bakım Onanmda Dikkat Edilmesi Gereken Hususlar	8
Periyodik Bakım	8
Kullanıcının Kendi Yapabileceği Basit Bakımlar	9
Bağlantı ve Montaj , Garanti ve kullanım ömrü	9
Uyumluluk ve Standart Bildirimleri	10
İthalatçı, İmalatçı Firma ve Yetkili Servis Bilgileri	11

Sennheiseri seçtiğiniz için teşekkürler!

Yıllar boyu süren araştırmalarımız sonunda güvenle kullanabileceğimiz bu ürünü geliştirdik. Yarım yüzyılı aşkın dizayn deneyimi ve ELEKTO-AKUSTİK cihazlardaki yüksek kaliteli üretimi sayesinde Sennheiser bugün alanında bir dünya devi.Yeni Sennheiser ürününüzü çabuk ve eksiksiz bir şekilde kullanabilmek için bu kılavuzu dikkatlice okumanızı öneriyoruz.

www.metan.net adresimizden detaylı kurulum, Optimizasyon, öneri ve eğitici makalelere ulaşabilirsiniz ve klavuzunuzun kaybı durumunda tekrar PDF olarak indirebilirsiniz.

Güvenlik Talimatı

Cihazınızı kesinlikle açmayınız.Cihazı yetkili olmayan kişi veya kişiler açtığında ürün garanti kapsamı dışına çıkacaktır. Cihazınızı merkezi ısıtıcılardan radyatörlerden ve elektrikli ısıtıcılardan uzak tutunuz ve direk güneş ışığına maruz bırakmayınız. Cihazınızı kuru ve nemsiz ortamlarda kullanınız. Cihazınızı nemli bir bezle temizleyebilirsiniz.Cihazın erimesine sebep olacak eritici özelliği olan temizliyeciler kullanmayınız.

CİHAZIN KISA TANIMLAMASI

Tourguide System 2020 nin kullanım amacı uygun bir sahip bir Tur rehberinden gelen bilgilerin alıcı kulaklıklar (Rehberin gurubundaki katılımcılar) tarafından dinlenmesidir. Bu sayede Rehber katılımcıların hemen yanında olmak zorunluluğundan kurtulmakta ve katılımcılar tarafından dinlenebilmesi mimkündür..

SK 2020-D Tourguide System 2020 setinin BEL tip uygun bir vericisidir. Bu vericiden yayınlanan sinyaller uygun Tourguide alıcıları ile örneğin Sennheiser EK 2020-D modeli alığılanarak dinlenilebilmektedir.

Verici şarjlı tip piller ile kullanılabilidiğinden EZL 2020-20L model bir Şarj cihazı (çantası) ile şarj edilebilmektedirler.

BTK 'nin sınıf 1 cihaz kategorileri ve frekans bandlari dahilinde Tablo 10, c sutunu ve Tablo 12, a sutunu doğrultusunda azami 10mW ve 863-865 MHz frekans aralığı dahilinde dir.

Not: Ugun Alıcı HDE 2020-D ve Şarj cihazı EZL 2020-20L ayrıca temin edilmelidir.

TEKNİK ÖZELLİKLER:

RF KARAKTERİSTİKLERİ

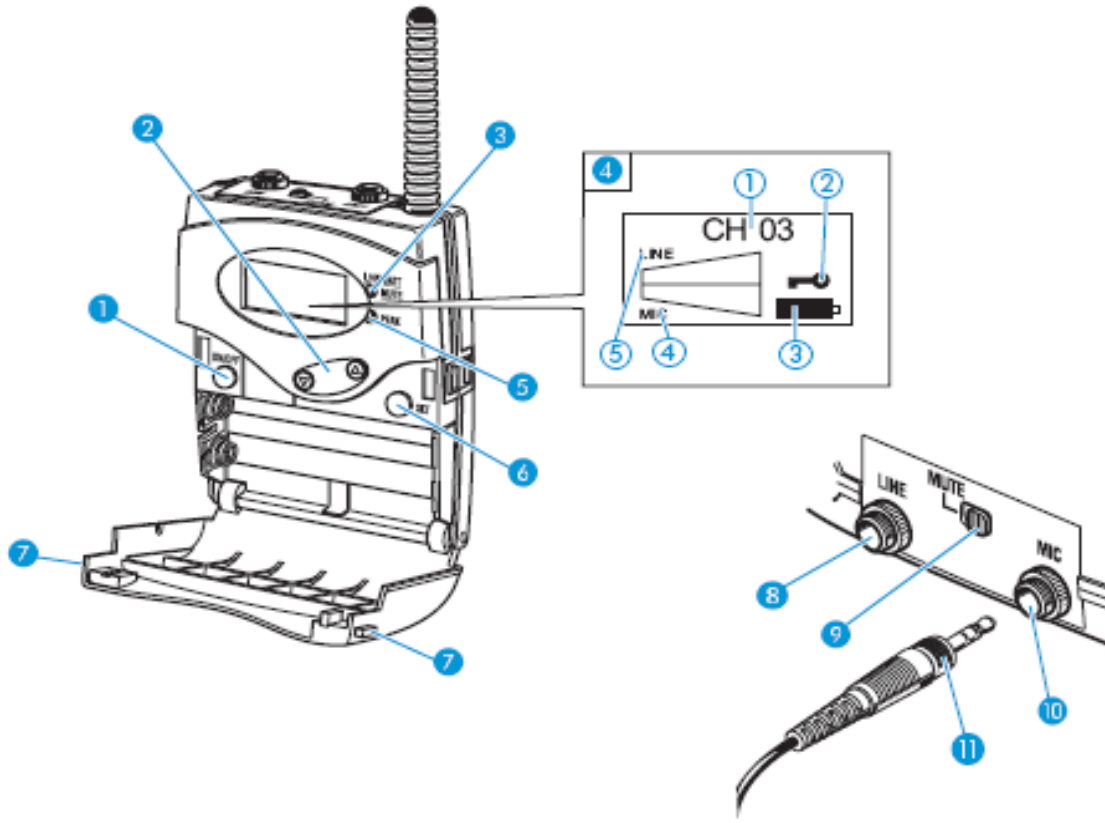
MODÜLASYON TÜRÜ	2 FSK
YAYIN FREKANS ARALIĞI	863-865 MHz
KANAL SAYISI	6

AF KARAKTERİSTİKLERİ

SES FREKANS KAPSAMI	100 – 7000 Hz
SINYAL GİRİŞ SEVİYESİ	Mikrofon = max. 650 mV
	Line = max.2 V

GENEL ÖZELLİKLER

PİLLE ÇALIŞMA SÜRESİ	8 Saat
ENERJİ GEREKSİNİ	2 adet AA tipi 1,5 Volt Pil
BOYUTLARI	82 x 64 x 24 mm
AĞIRLIĞI	160 g.



- | | | |
|----|--|--|
| 1 | ON/OFF ve ESC butonu | Vericiyi Açıp/Kapamak veya Menüden çıkmak için |
| 2 | SECİM Butonları | Menü opsiyonlarını seçmek ve değiştirmek için. |
| 3 | Kırmızı LED (Lamba) | |
| | İŞİLDAMIYOR | = YETELİ ŞARJ |
| | KESİK KESİK İŞİLDIYOR | = YETERSİZ ŞARJ VEYA BİTMEK ÜZERE |
| | SÜREKLİ İŞİLDIYOR | = VERİCİ SAĞIR KONUMDA "MUTE" |
| 4 | Sayısal LCD gösterge | |
| | 1- MENU ADI | |
| | 2- TUŞ KİLİDİ DEVREDE SEMBOLÜ | |
| | 3- ŞARJ DURUMU | |
| | 4- MİKROFON SINYAL SEVİYESİ | |
| | 5- LINE SINYAL SEVİYESİ | |
| 5 | Sarı LED (Lamba) | Aşırı sinyal seviyesinde ışıldar. |
| 6 | SET butonu | Secili olan seceneğin onaylanması için. |
| 7 | Pil kapağını açma tırnağı. | |
| 8 | LINE seviyesi sinyal giriş konnektörü. | |
| 9 | Ses kesme (susturma) anahtarı. | |
| 10 | MİKROFON sinyal giriş konnektörü. | |
| 11 | Haricen yakılacak mikrofonun kendi Jakı. | |

KULLANIM ŐEKLİ :

AÇAMA/KAPAMA

Verici üzerinde bulunan 1 nolu “ ON/OFF” butonu ile açılıp kapatılabilmektedir. Açmak için bu butona tek bir dokunuş yeterli iken kapatmak için 2-3 saniye sürekli basmak gerekmektedir.

KANAL SEÇİMİ

Kanal secili için 6 numaralı “SET” butonu ve 2 numaralı SECİM ok tuşları kullanılarak “CHAN” alt menüsünden 1. ila 6. kanal arasından istenilen kanal secilir ve en son trkrar “SET” butonu ile onaylanır.

MİKROFON veya LINE HASSASİYETİ AYARI

Kanal secili için 6 numaralı “SET” butonu ve 2 numaralı SECİM ok tuşları kullanılarak “SENSIT MIC ” veya “ SENSIT LINE” alt menüsünden istenilen SEVİYE secilir, ve en son yine “SET” butonu ile onaylanır.

Aşırı bir ses sinyal seviyesi durumunda 5 numaralı SARI LED lamba ışıldamaktadır.

Mikrofon veya Line girişı 9 numaralı MUTE anahtarı ile susturulduğunda 3 numaralı KIRMIZI LED sürekli olarak ışıldıyarak vericinin susturulduğunu gösterir.

PİL DURUMU

Pil durumunu için 4.3 numaralı Pil LCD ekran ikonundan kontrol edebilirsiniz Pil bitmek üzere iken ayrıca 3 numaralı KIRMIZI LED Lamba yanıp sönerek Görsel uyarı vermektedir.

ÇEVRE BİLGİSİ

Cihazın hiçbir canlı organizmaya zararı yoktur

CİHAZ KULLANIM BİLGİSİ VE KULLANIM HATALARI

- Uygun pil kullanılmalıdır.
- Cihazın içinde pil bırakılmamalıdır.
- Cihazın su veya sıvı maddelerle temasından kaçınılmalıdır
- Şarj edilebilir piller kullanılmamalıdır
- İki farklı modelde ve özellikte pilleri aynı anda kullanmayınız
- Uzun süre kullanılmadığı hallerde cihazın ceryan kablosu çıkarılmalıdır.
- Arıza durumunda cihaza müdahale edilmemelidir
- Arıza halinde yetkili teknik servise başvurunuz !

HATIRLATMALAR

Cihaz açılmıyorsa pillerin doğru takılıp takılmadığını kontrol ediniz

Cihaz çıkışları için kaliteli ve uygun kablo kullanınız.

Alıcı ve verici cihazları pilot menüsünün birebir çalıştırılmasına dikkat ediniz ve RF seviyesini uygun ayara getiriniz

NAKLİYE VE TAŞIMA SIRASINDA DİKKAT EDİLMESİ GEREKEN HUSUSLAR

Satın almış olduğunuz Sennheiser ürününü kullanmadığınız zamanlarda orijinal kutusunun içinde ve tüm pil, besleme bağlantılarını çıkartarak saklayınız.

Sennheiser ürününüzü bir yerden bir yere nail ederken orjinal kutusunda olmasna ve darbe gürrnemesine, nemli ortamiarda bulunmamasına, cihazınıza takılı herhangi bir soket, bağlantı adaptörü veya kablo olmamasına dikkat ediniz.

BAKIM ONARIMDA DİKKAT EDİLMESİ GEREKEN HUSUSLAR

A.Cihazınızı asla suyla temas ettirmeyiniz, eğer herhangi bir şekilde su ile temas olursa hemen elektrik beslemesini çekiniz veya pilleini çıkartınız.. İmkânınız varsa sıcak hava üfleterek kurutunuz ve tekrar çalıştırmayı denemeyiniz. Yetkili teknik serviste kontrol edilmeden tekrar gerilim verilmesi cihazınıza hasar verebilecektir.

B. Cihazınızı kesinlikle kullanım kitabında belirtilen besleme adaptörleri, piller veya direkt şehir şebekesi ile çalışıyorsa öngörülen besleme voltajları ve besleme frekansları dışında çalıştırmayınız.

C. Cihazınızın genel temizlikleri için sadece kuru ve tüysüz bir bez kullanınız, nemli bezle temas ettirmeyiniz.

PERİYODİK BAKIM

Cihazınızın Frekans ve yüksek frekans hizmetini en mükemmel verebilmesi için senede bir defa yetkili teknik serviste periyodik bakım yaptırınız.

KULLANICININ KENDİ YAPABİLECEĞİ BASIT BAKIMLAR

Cihazınızın sürekli olarak randımanlı kalması için soket bağlantılarını sık sık kontrol ederek, gevşeyebilen soketleri sıkılaştırın.

Cihazınız eğer pil ile çalışıyorsa kullanmadığınız zaman pilleri mutlaka cihazınızdan sökün ve sık sık pil kontaklarının temiz olup olmadığına dikkat edin, eğer oksidasyon gözlemlerseniz yetkili teknik serviste bu oksidasyonu mutlaka temizlettirin.

BAĞLANTI VE MONTAJ

Cihazınızın ses sisteminize bağlantısı kullanıcı tarafından yapılacaktır, bağlantılarda uluslararası soket tiplerine dikkat edilmesi gerekmektedir. Bu bağlantılarda tereddütünüz oluşursa yetkili teknik servislerden uluslararası bağlantı tiplerini isteyiniz.. Hatalı bağlantılar ve bağlantıları cihazdan oluşabilecek besleme ve toprak kaçakları cihazınıza hasar verebilecektir.

Cihazınızı şehir şebekesi ile çalışan bir ses cihazına bağlamadan önce cihazınızı bağlayacağınız şehir şebekesi ile çalışan ses cihazınızın topraklanmış olmasına dikkat edin.

GARANTİ VE KULLANIM ÖMRÜ

Bu ürünün Garanti süresi 24 aydır, kullanım ömrü “SATIŞ SONRASI HİZMETLER YÖNET. 6502 SAYILI TÜKETİCİNİN KORUNMASI HAKK. KANUN” ve “SATIŞ SONRASI HİZMET VERİLMESİ ZORUNLU OLAN ÜRÜNLER LİSTESİ “ eki ile “ELEKTRONİK, TELEKOMÜNİKASYON ALET VE CİHAZLARI” doğrultusunda 5 yıldır, üretici firma model üretimi sonlandırılması sonrası yedek parça temin edilebilirliği süresi de 5 yıldır.

STANDART VE UYUMLULUKLAR



Avrupa Birliđi dahilinde bu ürünün kullanım süresi sona erdiğinde ayrı bir ürün kutusuna atılması ve ayrı olarak toplanması gereklidir. Bu ürünleri ayırımı yapılmamış diđer belediye atıklarıyla birlikte atmayın.



Çevreyi korumak ; ayrıca kullanılmış olan ve işlevini bitirmiş olan pillerinizi tekrar geri kullanıma kazandırılması ve ülke ekonomisine zarar verilmemesi açısından lütfen kullanılmış pillerinizi diđer belediye atıkları ile atmayın.Pil atık kutularını kullanın.

TUV

CE 0682

Not: DoC (CE) belgesi ekte veya dosyada mevcuttur, kaybı durumunda veya gereğinde www.metan.net adresinden KLAVUZLAR başlığının altından indirebilirsiniz.

EEE YÖNETMELİĞİNE UYGUNDUR.

İTHALATÇI FİRMA:

MeTan Teknik Mümessillik ve Ticaret AŞ.
Harbiye Mah. Kadırgalar Cad. No:6/6 Maçka
Şişli – İstanbul - TR
Tel : +90-212-293 37 50
Fax : +90-212-252 39 66
mail : metan@metan.com
web : www.metan.com

YETKİLİ TEKNİK SERVİS :

MeTan Teknik Mümessillik ve Ticaret AŞ.
Harbiye Mah. Kadırgalar Cad. No:6/6 Maçka
Şişli – İstanbul - TR
Tel : +90-212-293 37 50
Fax : +90-212-252 39 66
mail : servis@metan.com
web : www.metan.net

ÜRETİCİ FİRMA :

Sennheiser electronic GmbH & Co.KG
Am Labor 1
30900 Wedemark / Germany
Phone : +49 (5130) 600-681
Fax : +49 (5130) 600-342
web : www.sennheiser.com